

Inspiron 14




5000 Series

Servisni priručnik

Kompjuterski model: Inspiron 5448
Model sa regulacijom: P49G
Tip sa regulacijom: P49G001



Napomene, oprez i upozorenja

-  **NAPOMENA:** NAPOMENA ukazuje na važne informacije koje će vam pomoći da iskoristite računar na bolji način.
 -  **OPREZ:** OPREZ ukazuje na potencijalno oštećenje hardvera ili gubitak podataka i saopštava vam kako da izbegnete problem.
 -  **UPOZORENJE:** UPOZORENJE ukazuje na potencijalno oštećenje imovine, telesne povrede i smrtni ishod.
-

Autorsko pravo © 2014 Dell Inc. Sva prava zadržana. Ovaj proizvod je zaštićen zakonima o zaštiti autorskih prava i intelektualnoj svojini u SAD i međunarodnim zakonima. Dell™ i logotip Dell su zaštitni znaci kompanije Dell Inc. u Sjedinjenim Američkim Državama i/ili drugim pravnim nadležnostima. Svi ostali znaci i imena ovde navedeni mogu biti zaštitni znaci svojih vlasnika.

2014 - 11

Rev. A00

Sadržaj

Pre rada u unutrašnjosti računara.....	8
Pre početka rada	8
Bezbednosna uputstva.....	8
Preporučeni alati.....	9
Posle rada u unutrašnjosti računara.....	11
Uklanjanje poklopcu osnove.....	12
Procedura.....	12
Postavljanje poklopcu osnove.....	14
Procedura.....	14
Uklanjanje baterije.....	15
Pripremni koraci.....	15
Procedura.....	15
Postavljanje baterije.....	17
Procedura.....	17
Dopunski koraci.....	17
Uklanjanje čvrstog diska.....	18
Pripremni koraci.....	18
Procedura.....	18
Postavljanje čvrstog diska.....	21
Procedura.....	21
Dopunski koraci.....	21


Uklanjanje bežične kartice.....	22
Pripremni koraci.....	22
Procedura.....	22
Postavljanje bežične kartice.....	24
Procedura.....	24
Dopunski koraci.....	24
Uklanjanje memorijskog(ih) modula.....	25
Pripremni koraci.....	25
Procedura.....	25
Postavljanje memorijskog(ih) modula.....	27
Procedura.....	27
Dopunski koraci.....	28
Uklanjanje ventilatora.....	29
Pripremni koraci.....	29
Procedura.....	29
Postavljanje ventilatora.....	32
Procedura.....	32
Dopunski koraci.....	32
Uklanjanje tastature.....	33
Pripremni koraci.....	33
Procedura.....	33
Postavljanje tastature.....	36
Procedura.....	36
Dopunski koraci.....	36
Presavijanje kablova tastature.....	36


Uklanjanje okvira osnove.....	40
Pripremni koraci.....	40
Procedura.....	41
Postavljanje okvira osnove.....	44
Procedura.....	44
Dopunski koraci.....	44
Uklanjanje rashladnog elementa.....	45
Pripremni koraci.....	45
Procedura.....	45
Postavljanje rashladnog elementa.....	47
Procedura.....	47
Dopunski koraci.....	47
Uklanjanje dugmaste baterije.....	48
Pripremni koraci.....	48
Procedura.....	48
Postavljanje coin-cell baterije.....	50
Procedura.....	50
Dopunski koraci.....	50
Uklanjanje zvučnika.....	51
Pripremni koraci.....	51
Procedura.....	51
Postavljanje zvučnika.....	53
Procedura.....	53
Dopunski koraci.....	53

Uklanjanje U/I ploče.....	54
Pripremni koraci.....	54
Procedura.....	54
Postavljanje U/I ploče.....	56
Procedura.....	56
Dopunski koraci.....	56
Uklanjanje ploče sa indikatorima statusa.....	57
Pripremni koraci.....	57
Procedura.....	57
Postavljanje ploče sa indikatorima statusa.....	61
Procedura.....	61
Dopunski koraci.....	61
Uklanjanje matične ploče.....	62
Pripremni koraci.....	62
Procedura.....	62
Postavljanje matične ploče.....	67
Procedura.....	67
Dopunski koraci.....	67
Uklanjanje sklopa ekrana.....	69
Pripremni koraci.....	69
Procedura.....	70
Postavljanje sklopa ekrana.....	72
Procedura.....	72
Dopunski koraci.....	73

Uklanjanje porta adaptera za napajanje.....	74
Pripremni koraci.....	74
Procedura.....	74
Postavljanje porta adaptera za napajanje.....	78
Procedura.....	78
Dopunski koraci.....	78
Uklanjanje oslonca za dlanove.....	80
Pripremni koraci.....	80
Procedura.....	80
Postavljanje oslonca za dlanove.....	82
Procedura.....	82
Dopunski koraci.....	82
Ažuriranje BIOS-a.....	83
Dobijanje pomoći i kontaktiranje kompanije Dell.....	84
Resursi za samostalnu pomoć.....	84
Kontaktiranje kompanije Dell.....	84

Pre rada u unutrašnjosti računara

 **OPREZ:** Da biste sprečili oštećenje komponenti i kartica, držite ih za ivice i izbegavajte da dodirujete pinove i kontakte.


 **NAPOMENA:** Slike u ovom dokumentu se mogu razlikovati u odnosu na vaš računar u zavisnosti od poručene konfiguracije.

Pre početka rada

- 1 Sačuvajte i zatvorite sve otvorene datoteke i zatvorite sve otvorene programe.
- 2 Isključite računar.

– Windows 8.1: Na ekranu **Početak**, kliknite ili kucnite na ikonu za napajanje  → **Isključi**.










– Windows 7: Kliknite ili kucnite na **Start** → **Isključi**.

 **NAPOMENA:** Ako koristite različite operativne sisteme, pogledajte dokumentaciju vašeg operativnog sistema u vezi uputstava za isključivanje.

- 3 Isključite računar i sve priključene uređaje iz pripadajućih električnih utičnica.
- 4 Odspojite sve kablove, kao što su kablovi telefona, kablovi za mrežu itd, sa vašeg računara.
- 5 Odspojite sve priključene uređaje i periferne uređaje, kao što su tastatura, miš, monitor, itd, sa vašeg računara.
- 6 Uklonite medijsku karticu ili optički disk iz računara, ako je moguće.
- 7 Nakon isključivanja računara iz napajanja, pritisnite i držite dugme za napajanje 5 sekundi da biste uzemljili matičnu ploču.

Bezbednosna uputstva

Koristite sledeće bezbednosne smernice kako biste zaštitili računar od mogućih oštećenja i osigurali vašu ličnu bezbednost.


-  **UPOZORENJE:** Pre rada u unutrašnjosti računara pročitajte bezbednosne informacije koje ste dobili uz računar. Za dodatne informacije o najboljim praksama pogledajte početnu stranu za usklađenost sa propisima na dell.com/regulatory_compliance.
-  **UPOZORENJE:** Odspojite sve izvore napajanja pre nego što otvorite poklopac ili ploče računara. Nakon rada u unutrašnjosti računara, vratite sve poklopce, ploče i zavrtnje pre nego što računar povežete na izvor napajanja.
-  **OPREZ:** Da biste sprečili oštećenje računara, uverite se da je radna površina ravna i čista.
-  **OPREZ:** Da biste sprečili oštećenje komponenti i kartica, držite ih za ivice i izbegavajte da dodirujete pinove i kontakte.
-  **OPREZ:** Popravke i rešavanje problema možete obavljati sami isključivo uz odobrenje ili podršku tima za tehničku pomoć kompanije Dell. Štete zbog servisiranja koje nije ovlastila kompanija Dell nisu pokrivene garancijom. Pogledajte bezbednosna uputstva koja ste dobili uz proizvod ili koja se nalaze na strani dell.com/regulatory_compliance.
-  **OPREZ:** Pre nego što dodirnete unutrašnjost računara, uzemljite se dodirivanjem neobojene metalne površine, kao što je metal na zadnjoj strani računara. Dok radite, povremeno dodirujte neobojenu metalnu površinu kako biste odstranili statički elektricitet koji bi mogao da ošteti unutrašnje komponente.
-  **OPREZ:** Kada odspojite kabl, povucite ga za konektor ili držač, a ne za sam kabl. Neki kablovi imaju konektore sa zaštitnim držačima ili leptirastim zavrtnjima koje morate popustiti pre odspajanja kabla. Pri odspajanju kablova, vodite računa da budu poravnati kako bi se sprečilo savijanje pinova konektora. Pri povezivanju kablova, uverite se da su portovi i konektor pravilno orijentisani i poravnati.
-  **OPREZ:** Da biste odspojili mrežni kabl, prvo isključite kabl iz računara a zatim isključite kabl iz mrežnog uređaja.
-  **OPREZ:** Pritisnite i izvadite instaliranu karticu iz čitača medijskih kartica.

Preporučeni alati

Za procedure u ovom dokumentu mogu se zahtevati sledeći alati:

- Philips odvrtáč
- Plastičná olovka

Posle rada u unutrašnjosti računara

 **OPREZ: Zaostali ili slobodni zavrtnji ostavljeni u računaru mogu ozbiljno oštetiti računar.**

- 1** Postavite sve zavrtnje i uverite se da se unutar računara ne nalaze zaostali zavrtnji.
- 2** Priključite sve eksterne uređaje, periferne uređaje i kablove koje ste uklonili pre rada na računaru.
- 3** Postavite medijske kartice, diskove i drugi deo (delove) koje ste uklonili pre rada na računaru.
- 4** Priključite računar i sve povezane uređaje u odgovarajuće električne utičnice.
- 5** Uključite računar.

Uklanjanje poklopca osnove

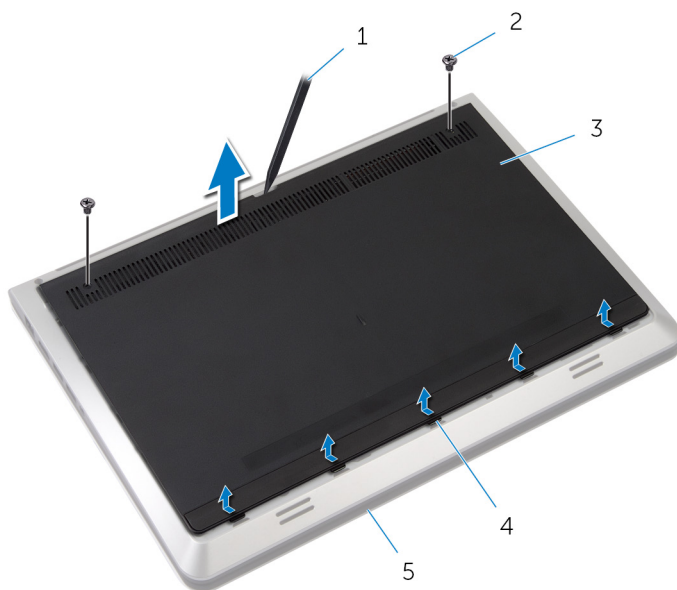


UPOZORENJE: Pre rada u unutrašnjosti računara, pročitajte bezbednosne informacije koje ste dobili uz računar i sledite korake u delu [Pre rada u unutrašnjosti računara](#). Nakon rada u unutrašnjosti računara, sledite uputstva u delu [Nakon rada u unutrašnjosti računara](#). Za dodatne informacije o najboljim praksama pogledajte početnu stranu za usklađenost sa propisima na dell.com/regulatory_compliance.

Procedura

- 1 Zatvorite ekran i preokrenite računar.
- 2 Uklonite zavrtnje kojima je poklopac osnove pričvršćen za okvir osnove.
- 3 Pomoću plastične olovke odvojite poklopac osnove od okvira osnove.

4 Gurnite i podignite poklopac osnove sa okvira osnove.



1 plastična olovka

2 zavrtnji (2)

3 poklopac osnove

4 držači

5 okvir osnove

Postavljanje poklopca osnove



UPOZORENJE: Pre rada u unutrašnjosti računara, pročitajte bezbednosne informacije koje ste dobili uz računar i sledite korake u delu [Pre rada u unutrašnjosti računara](#). Nakon rada u unutrašnjosti računara, sledite uputstva u delu [Nakon rada u unutrašnjosti računara](#). Za dodatne informacije o najboljim praksama pogledajte početnu stranu za usklađenost sa propisima na dell.com/regulatory_compliance.

Procedura

- 1 Gurnite držače na poklopcu osnove u proreze na okviru osnove.
- 2 Pritisnite poklopac osnove da biste ga utisnuli u ležište.
- 3 Postavite zavrtnje kojima je poklopac osnove pričvršćen za okvir osnove.

Uklanjanje baterije

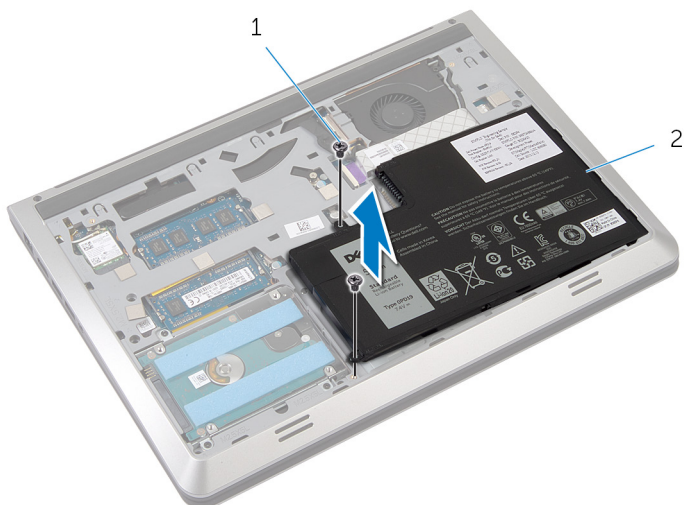
! UPOZORENJE: Pre rada u unutrašnjosti računara, pročitajte bezbednosne informacije koje ste dobili uz računar i sledite korake u delu [Pre rada u unutrašnjosti računara](#). Nakon rada u unutrašnjosti računara, sledite uputstva u delu [Nakon rada u unutrašnjosti računara](#). Za dodatne informacije o najboljim praksama pogledajte početnu stranu za usklađenost sa propisima na dell.com/regulatory_compliance.

Pripremni koraci

Uklonite [poklopac osnove](#).

Procedura

- 1 Uklonite zavrtnje kojima je baterija pričvršćena za okvir osnove.
- 2 Podignite bateriju iz okvira osnove.



1 zavrtnji (2)

2 baterija

- 3** Preokrenite računar, otvorite ekran i pritisnite dugme za napajanje na oko pet sekundi da biste uzemljili matičnu ploču.

Postavljanje baterije



UPOZORENJE: Pre rada u unutrašnjosti računara, pročitajte bezbednosne informacije koje ste dobili uz računar i sledite korake u delu [Pre rada u unutrašnjosti računara](#). Nakon rada u unutrašnjosti računara, sledite uputstva u delu [Nakon rada u unutrašnjosti računara](#). Za dodatne informacije o najboljim praksama pogledajte početnu stranu za usklađenost sa propisima na dell.com/regulatory_compliance.




Procedura

- 1 Poravnajte otvore za zavrtnje na bateriji sa otvorima za zavrtnje na okviru osnove i pritisnite bateriju da biste je priključili na konektor baterije.
- 2 Postavite zavrtnje kojima je baterija pričvršćena za okvir osnove.

Dopunski koraci

Postavite [poklopac osnove](#).

Uklanjanje čvrstog diska

-  **UPOZORENJE:** Pre rada u unutrašnjosti računara, pročitajte bezbednosne informacije koje ste dobili uz računar i sledite korake u delu [Pre rada u unutrašnjosti računara](#). Nakon rada u unutrašnjosti računara, sledite uputstva u delu [Nakon rada u unutrašnjosti računara](#). Za dodatne informacije o najboljim praksama pogledajte početnu stranu za usklađenost sa propisima na dell.com/regulatory_compliance.
-  **OPREZ:** Čvrsti diskovi su osetljivi. Budite pažljivi kada rukujete čvrstim diskom.
-  **OPREZ:** Da biste izbegli gubitak podataka, nemojte uklanjati čvrsti disk kada je računar uključen ili u režimu spavanja.

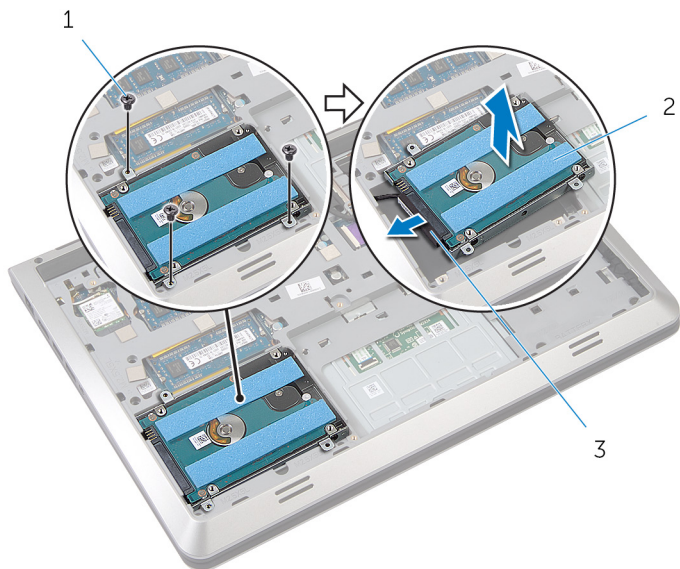
Pripremni koraci

- 1 Uklonite [poklopac osnove](#).
- 2 Uklonite [bateriju](#).

Procedura

- 1 Uklonite zavrtnje kojima je sklop čvrstog diska pričvršćen za okvir osnove.

- 2** Pažljivo podignite sklop čvrstog diska iz okvira osnove i odspojite kabl čvrstog diska sa čvrstog diska.



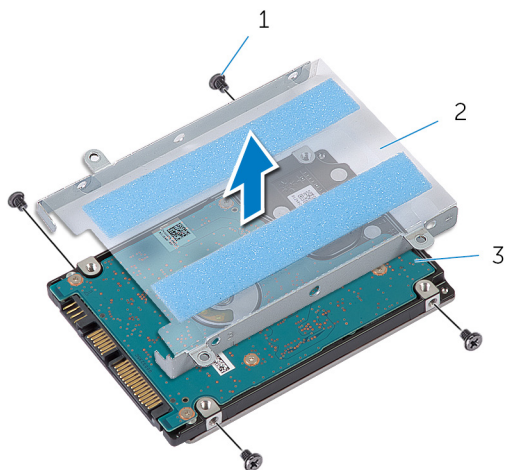
1 zavrtnji (3)

2 čvrsti disk

3 kabl čvrstog diska

- 3** Uklonite zavrtnje koji učvršćuju nosač tvrdog diska za tvrdi disk.

4 Podignite nosač čvrstog diska sa čvrstog diska.




1 zavrtnji (4)

2 nosač čvrstog diska

3 čvrsti disk

Postavljanje čvrstog diska

 **UPOZORENJE:** Pre rada u unutrašnjosti računara, pročitajte bezbednosne informacije koje ste dobili uz računar i sledite korake u delu [Pre rada u unutrašnjosti računara](#). Nakon rada u unutrašnjosti računara, sledite uputstva u delu [Nakon rada u unutrašnjosti računara](#). Za dodatne informacije o najboljim praksama pogledajte početnu stranu za usklađenost sa propisima na dell.com/regulatory_compliance.

 **OPREZ:** Čvrsti diskovi su osetljivi. Budite pažljivi kada rukujete čvrstim diskom.

Procedura

- 1 Postavite nosača čvrstog diska na čvrsti disk.
- 2 Poravnajte otvore za zavrtnje na nosaču čvrstog diska sa otvorima za zavrtnje na čvrstom disku.
- 3 Postavite zavrtnje kojima je nosač čvrstog diska pričvršćen za čvrsti disk.
- 4 Povežite kabl čvrstog diska na čvrsti disk.
- 5 Postavite sklop čvrstog diska u okvir osnove i poravnajte otvore za zavrtnje na sklopu čvrstog diska sa otvorima za zavrtnje na okviru osnove.
- 6 Postavite zavrtnje kojima je sklop čvrstog diska pričvršćen za okvir osnove.

Dopunski koraci

- 1 Postavite [bateriju](#).
- 2 Postavite [poklopac osnove](#).

Uklanjanje bežične kartice



UPOZORENJE: Pre rada u unutrašnjosti računara, pročitajte bezbednosne informacije koje ste dobili uz računar i sledite korake u delu [Pre rada u unutrašnjosti računara](#). Nakon rada u unutrašnjosti računara, sledite uputstva u delu [Nakon rada u unutrašnjosti računara](#). Za dodatne informacije o najboljim praksama pogledajte početnu stranu za usklađenost sa propisima na dell.com/regulatory_compliance.

Pripremni koraci

- 1 Uklonite [poklopac osnove](#).
- 2 Uklonite [bateriju](#).

Procedura

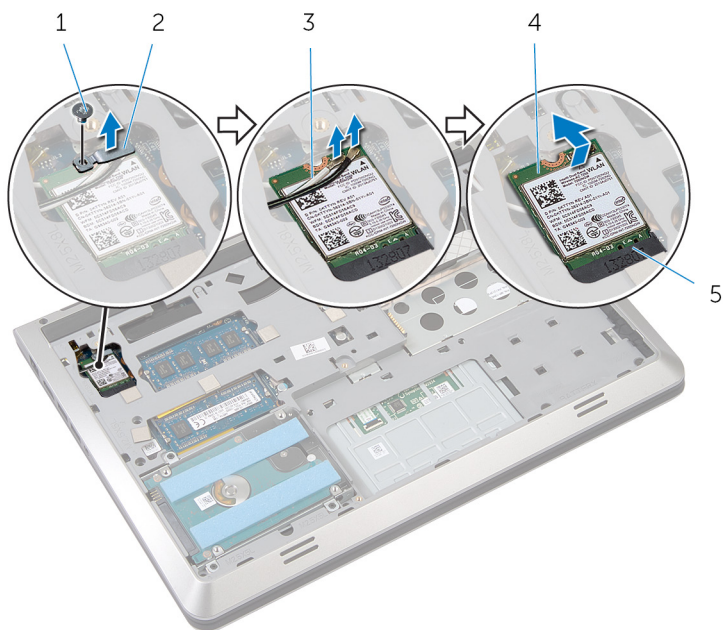
- 1 Uklonite zavrtnanj kojim su nosač bežične kartice i bežična kartica pričvršćeni za matičnu ploču.



NAPOMENA: Nosač bežične kartice možda neće biti dostupan na svim modelima.

- 2 Podignite nosač bežične kartice sa bežične kartice.
- 3 Odvojite kablove antene sa bežične kartice.

4 Podignite i izvadite bežičnu karticu iz priključka za bežičnu karticu.



1 zavrtnaj


2 nosač bežične kartice

3 antenski kablovi (2)

4 bežična kartica

5 priključak za bežičnu karticu

Postavljanje bežične kartice

 **UPOZORENJE:** Pre rada u unutrašnjosti računara, pročitajte bezbednosne informacije koje ste dobili uz računar i sledite korake u delu [Pre rada u unutrašnjosti računara](#). Nakon rada u unutrašnjosti računara, sledite uputstva u delu [Nakon rada u unutrašnjosti računara](#). Za dodatne informacije o najboljim praksama pogledajte početnu stranu za usklađenost sa propisima na dell.com/regulatory_compliance.

Procedura

 **OPREZ:** Da biste sprečili oštećenje bežične kartice, ne postavljajte kablove ispod nje.

- 1 Poravnajte zarez na bežičnoj kartici sa držačem na priključku bežične kartice i gurnite karticu u priključak.
- 2 Poravnajte otvor za zavrtanj na bežičnoj kartici sa otvorom za zavrtanja na matičnoj ploči.
- 3 Povežite kablove antene sa bežičnom karticom.
- 4 Postavite nosač bežične kartice na bežičnu karticu i poravnajte otvor za zavrtanj na nosaču bežične kartice sa otvorom za zavrtanj na matičnoj ploči.
- 5 Postavite zavrtanj kojim su bežična kartica i nosač bežične kartice pričvršćeni za matičnu ploču.

Sledeća tabela obezbeđuje šeme boja kablova antene za bežičnu karticu koju podržava vaš računar.

Konektori na bežičnoj kartici	Boja kablova antene
Glavni (beli trougao)	bela
Pomoćni (crni trougao)	crna

Dopunski koraci

- 1 Postavite [bateriju](#).
- 2 Postavite [poklopac osnove](#).

Uklanjanje memorijskog(ih) modula



UPOZORENJE: Pre rada u unutrašnjosti računara, pročitajte bezbednosne informacije koje ste dobili uz računar i sledite korake u delu [Pre rada u unutrašnjosti računara](#). Nakon rada u unutrašnjosti računara, sledite uputstva u delu [Nakon rada u unutrašnjosti računara](#). Za dodatne informacije o najboljim praksama pogledajte početnu stranu za usklađenost sa propisima na dell.com/regulatory_compliance.

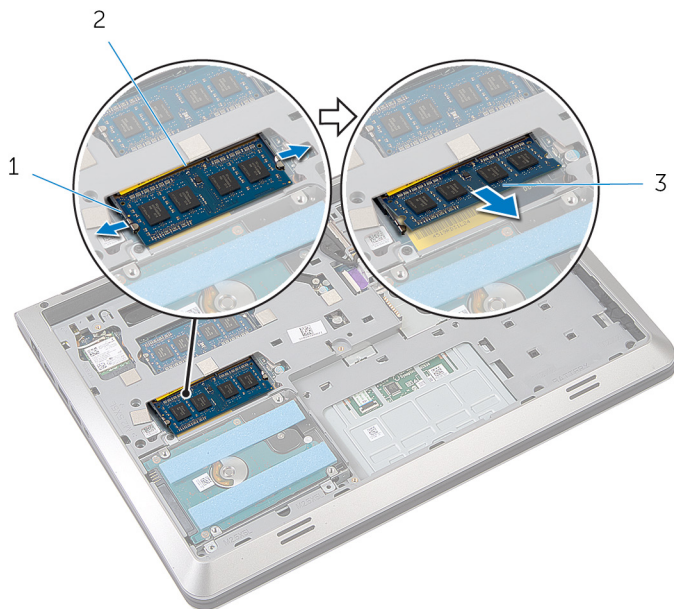
Pripremni koraci

- 1 Uklonite [poklopac osnove](#).
- 2 Uklonite [bateriju](#).

Procedura

- 1 Vrhovima prstiju pažljivo razdvojite spojnice za pričvršćivanje sa obe strane priključka memorijskog modula tako da memorijski modul iskoči.

2 Gurnite i uklonite memorijski modul iz priključka memorijskog modula.



1 spojnice za pričvršćivanje
(2)

2 priključak memorijskog
modula

3 memorijski modul

Postavljanje memorijskog(ih) modula




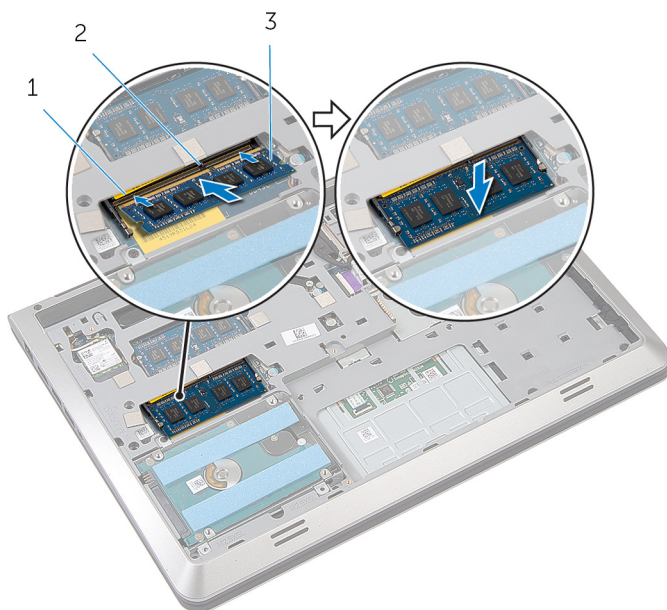
UPOZORENJE: Pre rada u unutrašnjosti računara, pročitajte bezbednosne informacije koje ste dobili uz računar i sledite korake u delu [Pre rada u unutrašnjosti računara](#). Nakon rada u unutrašnjosti računara, sledite uputstva u delu [Nakon rada u unutrašnjosti računara](#). Za dodatne informacije o najboljim praksama pogledajte početnu stranu za usklađenost sa propisima na dell.com/regulatory_compliance.

Procedura

- 1 Poravnajte zarez na memorijskom modulu sa držačem na priključku memorijskog modula.

- 2 Gurnite memorijski modul u priključak pod uglom i pritisnite memorijski modul nadole tako da "klikne" u ležište.

 **NAPOMENA:** Ako ne čujete klik, uklonite memorijski modul i ponovo ga instalirajte.



1 priključak memorijskog modula

2 držač

3 memorijski modul

Dopunski koraci

- 1 Postavite [bateriju](#).
- 2 Postavite [poklopac osnove](#).

Uklanjanje ventilatora



UPOZORENJE: Pre rada u unutrašnjosti računara, pročitajte bezbednosne informacije koje ste dobili uz računar i sledite korake u delu [Pre rada u unutrašnjosti računara](#). Nakon rada u unutrašnjosti računara, sledite uputstva u delu [Nakon rada u unutrašnjosti računara](#). Za dodatne informacije o najboljim praksama pogledajte početnu stranu za usklađenost sa propisima na dell.com/regulatory_compliance.

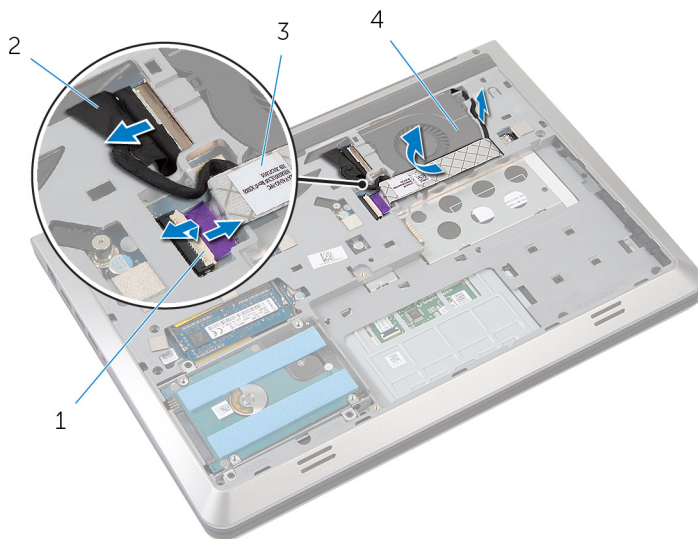
Pripremni koraci

- 1 Uklonite [poklopac osnove](#).
- 2 Uklonite [bateriju](#).

Procedura

- 1 Podignite rezu i, koristeći držač, odvojite kabl U/I ploče sa matične ploče.
- 2 Odlepите kabl U/I ploče sa ventilatora.
- 3 Odsvojite kabl ekrana sa matične ploče.

4 Pribeležite putanju kabla ekrana i izvadite kabl iz vođica za usmeravanje.



1 reza

2 kabl ekrana

3 kabl U/I ploče

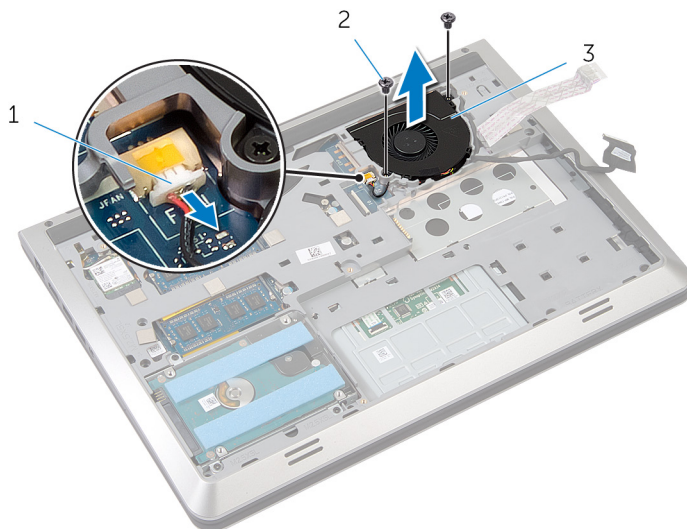
4 ventilator

5 Isključite kabl ventilatora iz matične ploče.

6 Pribeležite putanju kabla ventilatora i izvadite kabl iz vođica za usmeravanje.

7 Uklonite zavrtnje kojima je ventilator pričvršćen za okvir osnove.

8 Podignite ventilator sa oslonca za dlanove.



1 kabl ventilatora

2 zavrtnji (2)

3 ventilator

Postavljanje ventilatora



UPOZORENJE: Pre rada u unutrašnjosti računara, pročitajte bezbednosne informacije koje ste dobili uz računar i sledite korake u delu [Pre rada u unutrašnjosti računara](#). Nakon rada u unutrašnjosti računara, sledite uputstva u delu [Nakon rada u unutrašnjosti računara](#). Za dodatne informacije o najboljim praksama pogledajte početnu stranu za usklađenost sa propisima na dell.com/regulatory_compliance.

Procedura

- 1 Postavite ventilator na oslonac za dlanove i poravnajte otvore za zavrtnje na ventilatoru sa otvorima za zavrtnje na okviru osnove.
- 2 Postavite zavrtnje kojima je ventilator pričvršćen za okvir osnove.
- 3 Provucite kabl ventilatora kroz vođice za usmeravanje i povežite ga na matičnu ploču.
- 4 Provucite kabl ekrana kroz vođice za usmeravanje i povežite ga na matičnu ploču.
- 5 Pričvrstite kabl U/I ploče za ventilator.
- 6 Gurnite kabl U/I ploče u konektor i pritisnite rezu da biste fiksirali kabl.

Dopunski koraci

- 1 Postavite [bateriju](#).
- 2 Postavite [poklopac osnove](#).

Uklanjanje tastature



UPOZORENJE: Pre rada u unutrašnjosti računara, pročitajte bezbednosne informacije koje ste dobili uz računar i sledite korake u delu [Pre rada u unutrašnjosti računara](#). Nakon rada u unutrašnjosti računara, sledite uputstva u delu [Nakon rada u unutrašnjosti računara](#). Za dodatne informacije o najboljim praksama pogledajte početnu stranu za usklađenost sa propisima na dell.com/regulatory_compliance.

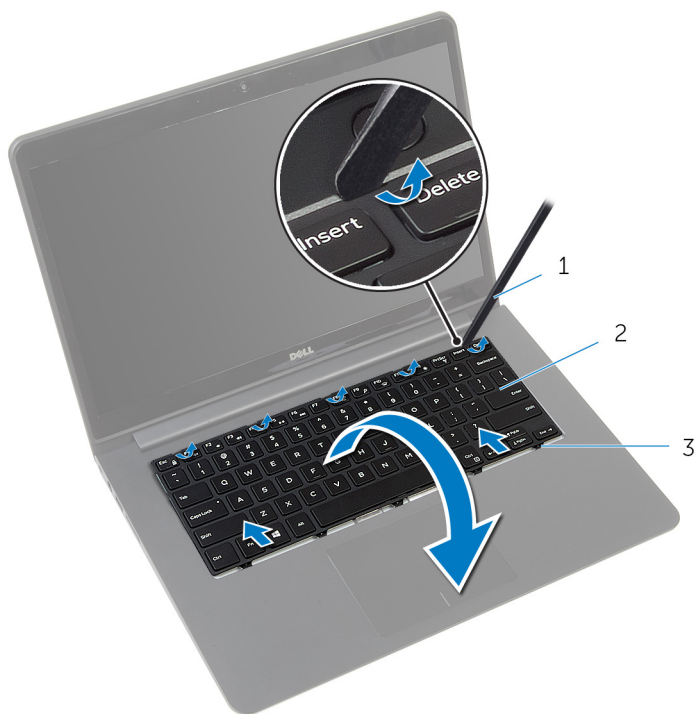
Pripremni koraci

- 1 Uklonite [poklopac osnove](#).
- 2 Uklonite [bateriju](#).

Procedura

- 1 Preokrenite računar i otvorite ekran.
- 2 Pomoću plastične olovke odvojite tastaturu od gornje ivice.
- 3 Gurnite tastaturu prema ekranu da biste oslobodili držače sa oslonca za dlanove.

- 4 Preokrenite tastaturu i postavite je na oslonac za dlanove.




1 plastična olovka

2 tastatura

3 držači

- 5 Podignite reze i, koristeći držače, odspojite kabl tastature i kabl pozadinskog osvetljenja tastature sa matične ploče.

 **NAPOMENA:** Kabl pozadinskog osvetljenja tastature postoji samo ako je laptop isporučen sa pozadinskim osvetljenjem tastature.



1 kabl tastature

2 kabl pozadinskog osvetljenja tastature

3 tastatura

Postavljanje tastature



UPOZORENJE: Pre rada u unutrašnjosti računara, pročitajte bezbednosne informacije koje ste dobili uz računar i sledite korake u delu [Pre rada u unutrašnjosti računara](#). Nakon rada u unutrašnjosti računara, sledite uputstva u delu [Nakon rada u unutrašnjosti računara](#). Za dodatne informacije o najboljim praksama pogledajte početnu stranu za usklađenost sa propisima na dell.com/regulatory_compliance.

Procedura



NAPOMENA: Ako instalirate novu tastaturu, presavijte kablove na isti način kao kod stare tastature. Dodatne informacije potražite u delu "[Presavijanje kablova tastature](#)".

- 1 Gurnite kabl tastature i kabl pozadinskog osvetljenja tastature u odgovarajuće konektore i pritisnite reze da biste fiksirali kablove.
- 2 Preokrenite tastaturu i postavite je na oslonac za dlanove.
- 3 Gurnite držače na tastaturi u proreze na osloncu za dlanove i utisnite tastaturu u ležište.

Dopunski koraci

- 1 Postavite [bateriju](#).
- 2 Postavite [poklopac osnove](#).

Presavijanje kablova tastature



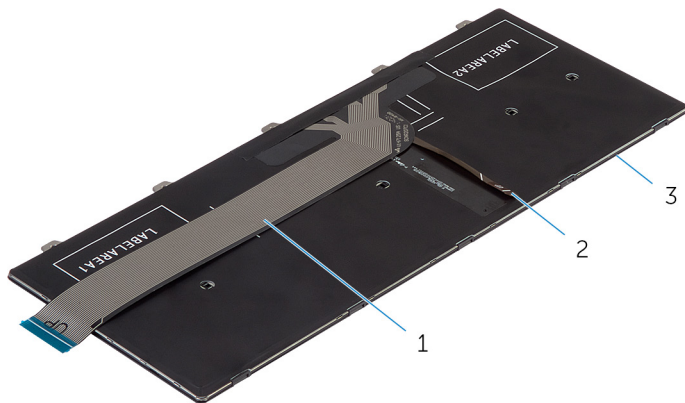
OPREZ: Ne primenjujte preveliki pritisak prilikom presavijanja kablova.

Kablovi na tastaturi nisu presavijeni u slučaju isporuke zamenske tastature. Sledite ova uputstva da biste presavili kablove na zamenskoj tastaturi na isti način na koji su presavijeni na staroj tastaturi.



NAPOMENA: Kabel pozadinskog osvetljenja tastature postoji samo kod tastature sa pozadinskim osvetljenjem.

- 1 Postavite tastaturu na ravnu i čistu površinu.

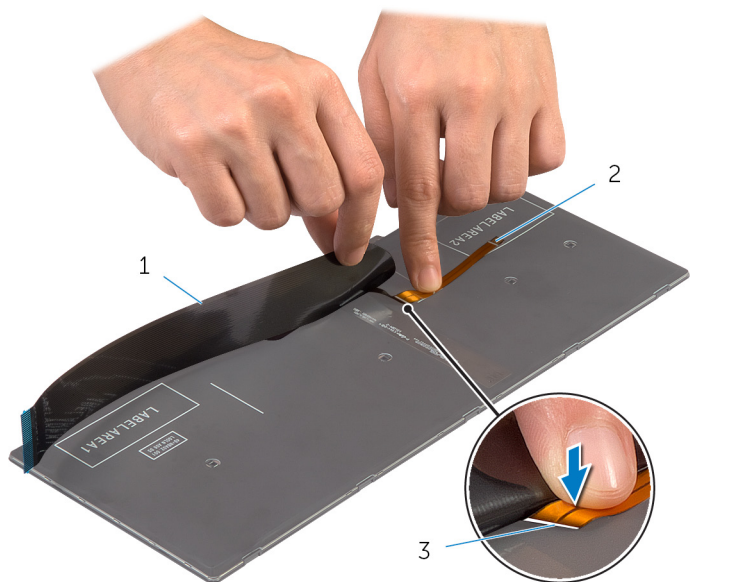


1 kabl tastature

2 kabl pozadinskog
osvetljenja tastature

3 tastatura

- 2 Podignite kabl tastature i pažljivo presavijte kabl pozadinskog osvetljenja tastature po liniji presavijanja.

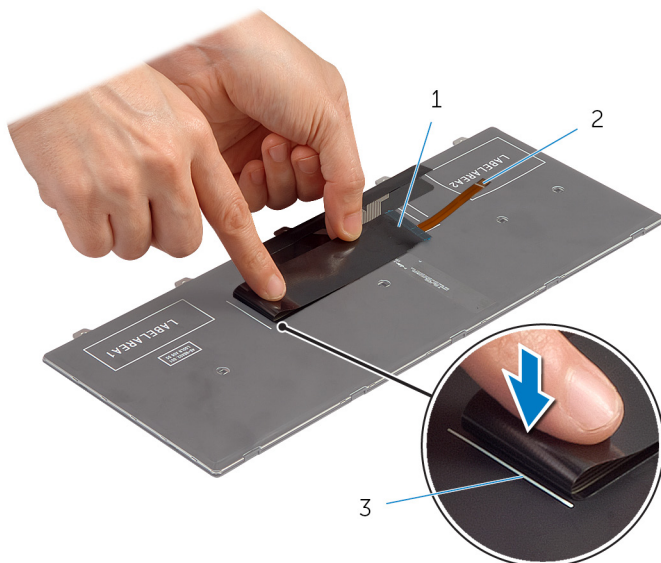


1 kabl tastature

2 kabl pozadinskog osvetljenja tastature

3 linija presavijanja

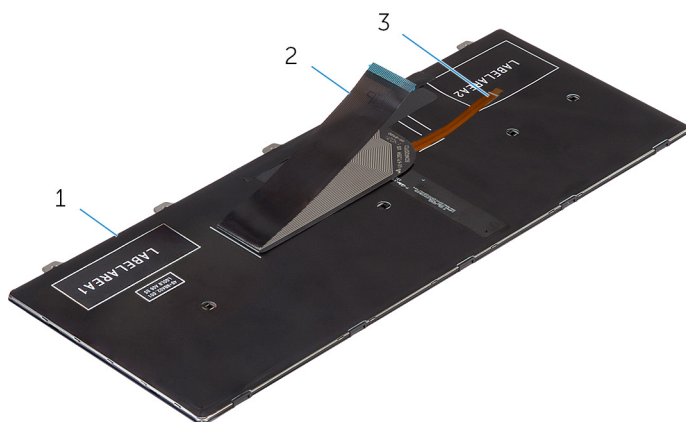
- 3 Koristeći liniju poravnanja pažljivo presavijte kabl tastature.



1 kabl tastature

2 kabl pozadinskog osvetljenja tastature

3 linija poravnanja



1 tastatura

2 kabl tastature

3 kabl pozadinskog osvetljenja tastature

Uklanjanje okvira osnove



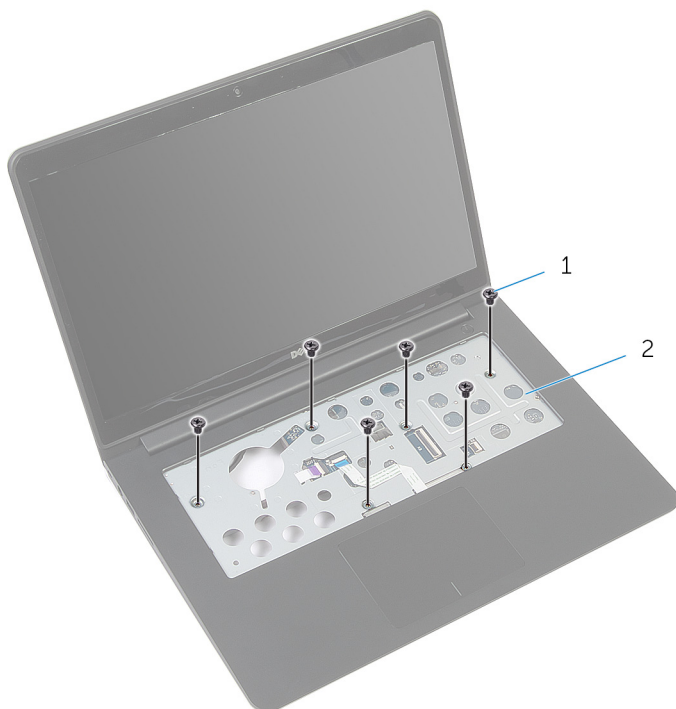
UPOZORENJE: Pre rada u unutrašnjosti računara, pročitajte bezbednosne informacije koje ste dobili uz računar i sledite korake u delu [Pre rada u unutrašnjosti računara](#). Nakon rada u unutrašnjosti računara, sledite uputstva u delu [Nakon rada u unutrašnjosti računara](#). Za dodatne informacije o najboljim praksama pogledajte početnu stranu za usklađenost sa propisima na dell.com/regulatory_compliance.

Pripremni koraci

- 1 Uklonite [poklopac osnove](#).
- 2 Uklonite [bateriju](#).
- 3 Uklonite [čvrsti disk](#).
- 4 Uklonite [ventilator](#).
- 5 Uklonite [tastaturu](#).

Procedura

- 1 Uklonite zavrtnje kojima je okvir osnove pričvršćen za oslonac za dlanove.

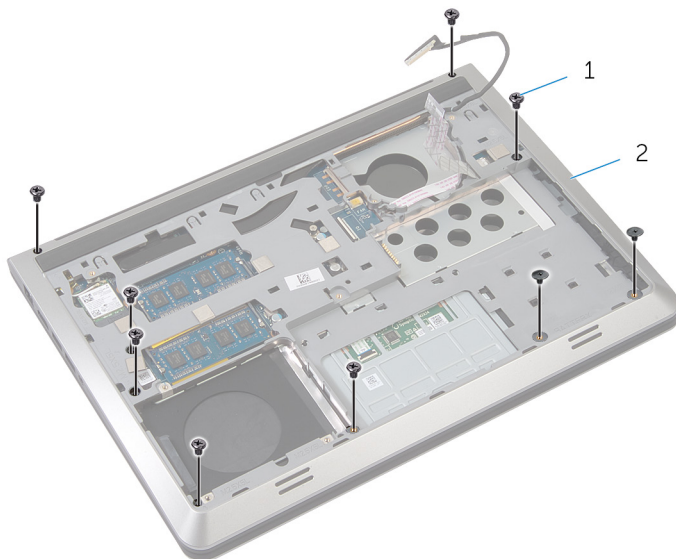


1 zavrtnji (6)

2 oslonac za dlanove

- 2 Zatvorite ekran i preokrenite računar.

- 3** Uklonite zavrtnje kojima je okvir osnove pričvršćen za oslonac za dlanove.

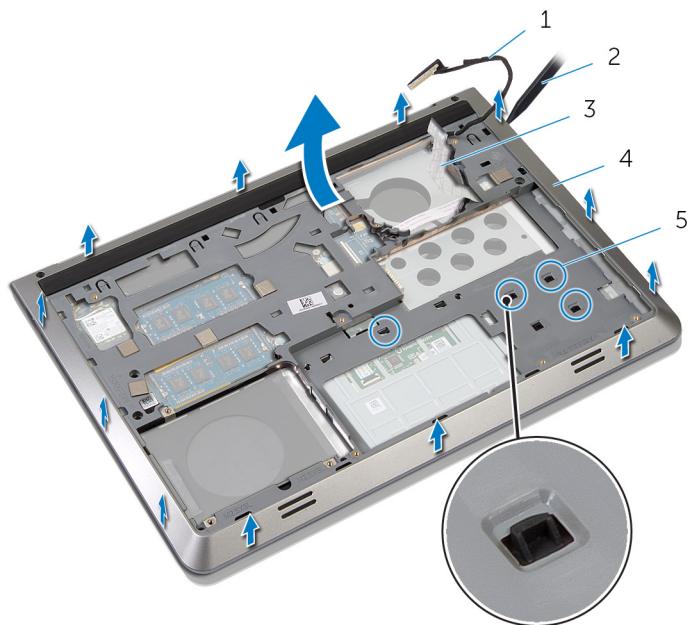


1 zavrtnji (9)

2 okvir osnove

- 4** Pomoću plastične olovke odvojite okvir osnove.
- 5** Podignite malo okvir osnove od gornje ivice i gurnite ga nagore da biste ga oslobodili iz držača na osloncu za dlanove.

- 6 Podignite okvir osnove sa oslonca za dlanove i gurnite kabl ekrana i kabl U/I ploče kroz okvir osnove.



- | | | | |
|---|----------------|---|------------------|
| 1 | kabl ekrana | 2 | plastična olovka |
| 3 | kabl U/I ploče | 4 | okvir osnove |
| 5 | držači | | |

Postavljanje okvira osnove



UPOZORENJE: Pre rada u unutrašnjosti računara, pročitajte bezbednosne informacije koje ste dobili uz računar i sledite korake u delu [Pre rada u unutrašnjosti računara](#). Nakon rada u unutrašnjosti računara, sledite uputstva u delu [Nakon rada u unutrašnjosti računara](#). Za dodatne informacije o najboljim praksama pogledajte početnu stranu za usklađenost sa propisima na dell.com/regulatory_compliance.




Procedura

- 1 Provucite kabl ekrana i kabl U/I ploče kroz proreze na okviru osnove.
- 2 Gurnite okvir osnove ispod držača na osloncu za dlanove.
- 3 Čvrsto pritisnite okvir osnove nadole duž ivica da biste ga utisnuli u ležište.
- 4 Postavite zavrtnje kojima je okvir osnove pričvršćen za oslonac za dlanove.
- 5 Preokrenite računar i otvorite ekran.
- 6 Postavite zavrtnje kojima je okvir osnove pričvršćen za oslonac za dlanove.

Dopunski koraci

- 1 Postavite [tastaturu](#).
- 2 Postavite [ventilator](#).
- 3 Postavite [čvrsti disk](#).
- 4 Postavite [bateriju](#).
- 5 Postavite [poklopac osnove](#).


Uklanjanje rashladnog elementa

-  **UPOZORENJE:** Pre rada u unutrašnjosti računara, pročitajte bezbednosne informacije koje ste dobili uz računar i sledite korake u delu [Pre rada u unutrašnjosti računara](#). Nakon rada u unutrašnjosti računara, sledite uputstva u delu [Nakon rada u unutrašnjosti računara](#). Za dodatne informacije o najboljim praksama pogledajte početnu stranu za usklađenost sa propisima na dell.com/regulatory_compliance.
-  **UPOZORENJE:** Rashladni element se može zagrejati tokom normalnog rada. Sačekajte dovoljno dugo da se rashladni element ohladi pre nego što ga dodirnete.
-  **OPREZ:** Da bi se obezbedilo maksimalno hlađenje procesora, ne dodirujte površine koje prenose toplotu na rashladnom elementu. Ulja u vašoj koži mogu smanjiti sposobnost prenosa toplote termalne paste.

Pripremni koraci


- 1 Uklonite [poklopac osnove](#).
- 2 Uklonite [bateriju](#).
- 3 Uklonite [čvrsti disk](#).
- 4 Uklonite [ventilator](#).
- 5 Uklonite [tastaturu](#).
- 6 Uklonite [okvir osnove](#).

Procedura


 **NAPOMENA:** Na slici je prikazan rashladni element na laptopu koji je isporučen sa diskretnom grafičkom karticom. Rashladni element isporučen na laptopu sa integrisanom grafičkom karticom ima samo četiri zavrtnja.

- 1 Pratite redosled (naznačen na rashladnom elementu) i uklonite zavrtnje kojima je rashladni element pričvršćen za matičnu ploču.

Postavljanje rashladnog elementa

 **UPOZORENJE:** Pre rada u unutrašnjosti računara, pročitajte bezbednosne informacije koje ste dobili uz računar i sledite korake u delu [Pre rada u unutrašnjosti računara](#). Nakon rada u unutrašnjosti računara, sledite uputstva u delu [Nakon rada u unutrašnjosti računara](#). Za dodatne informacije o najboljim praksama pogledajte početnu stranu za usklađenost sa propisima na dell.com/regulatory_compliance.

 **OPREZ:** Nеправilno poravnanje rashladnog elementa može izazvati oštećenje matične ploče i procesora.

 **NAPOMENA:** Originalna termalna pasta se može ponovo koristiti ako su originalna matična ploča i rashladni element ponovo postavljeni u sistem. Ako se zamene matična ploča ili rashladni element, koristite termalni umetak koji se nalazi u kompletu kako biste obezbedili termalnu provodljivost.


Procedura


- 1 Poravnajte otvore za zavrtnje na rashladnom elementu sa otvorima za zavrtnje na matičnoj ploči.
- 2 Pratite redosled (naznačen na rashladnom elementu) i postavite zavrtnje kojima je rashladni element pričvršćen za matičnu ploču.

Dopunski koraci

- 1 Postavite [okvir osnove](#).
- 2 Postavite [tastaturu](#).
- 3 Postavite [ventilator](#).
- 4 Postavite [čvrsti disk](#).
- 5 Postavite [bateriju](#).
- 6 Postavite [poklopac osnove](#).

Uklanjanje dugmaste baterije

 **UPOZORENJE:** Pre rada u unutrašnjosti računara, pročitajte bezbednosne informacije koje ste dobili uz računar i sledite korake u delu [Pre rada u unutrašnjosti računara](#). Nakon rada u unutrašnjosti računara, sledite uputstva u delu [Nakon rada u unutrašnjosti računara](#). Za dodatne informacije o najboljim praksama pogledajte početnu stranu za usklađenost sa propisima na dell.com/regulatory_compliance.

 **OPREZ:** Uklanjanjem dugmaste baterije se postavke BIOS-a vraćaju na početna podešavanja. Preporučuje se da pribelježite postavke BIOS-a pre nego što uklonite dugmastu bateriju.

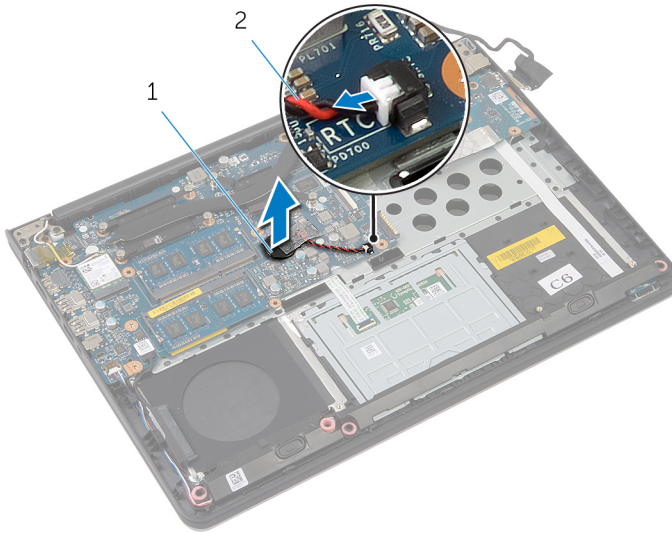
Pripremni koraci

- 1 Uklonite [poklopac osnove](#).
- 2 Uklonite [bateriju](#).
- 3 Uklonite [čvrsti disk](#).
- 4 Uklonite [ventilator](#).
- 5 Uklonite [tastaturu](#).
- 6 Uklonite [okvir osnove](#).

Procedura

- 1 Odspojite kabl dugmaste baterije sa matične ploče.

2 Odvojite dugmastu bateriju sa matične ploče.



1 dugmasta baterija

2 kabl dugmaste baterije

Postavljanje coin-cell baterije



UPOZORENJE: Pre rada u unutrašnjosti računara, pročitajte bezbednosne informacije koje ste dobili uz računar i sledite korake u delu [Pre rada u unutrašnjosti računara](#). Nakon rada u unutrašnjosti računara, sledite uputstva u delu [Nakon rada u unutrašnjosti računara](#). Za dodatne informacije o najboljim praksama pogledajte početnu stranu za usklađenost sa propisima na dell.com/regulatory_compliance.

Procedura

- 1 Povežite dugmastu bateriju na matičnu ploču.
- 2 Povežite kabl dugmaste baterije na matičnu ploču.

Dopunski koraci

- 1 Postavite [okvir osnove](#).
- 2 Postavite [tastaturu](#).
- 3 Postavite [ventilator](#).
- 4 Postavite [čvrsti disk](#).
- 5 Postavite [bateriju](#).
- 6 Postavite [poklopac osnove](#).

Uklanjanje zvučnika



UPOZORENJE: Pre rada u unutrašnjosti računara, pročitajte bezbednosne informacije koje ste dobili uz računar i sledite korake u delu [Pre rada u unutrašnjosti računara](#). Nakon rada u unutrašnjosti računara, sledite uputstva u delu [Nakon rada u unutrašnjosti računara](#). Za dodatne informacije o najboljim praksama pogledajte početnu stranu za usklađenost sa propisima na dell.com/regulatory_compliance.

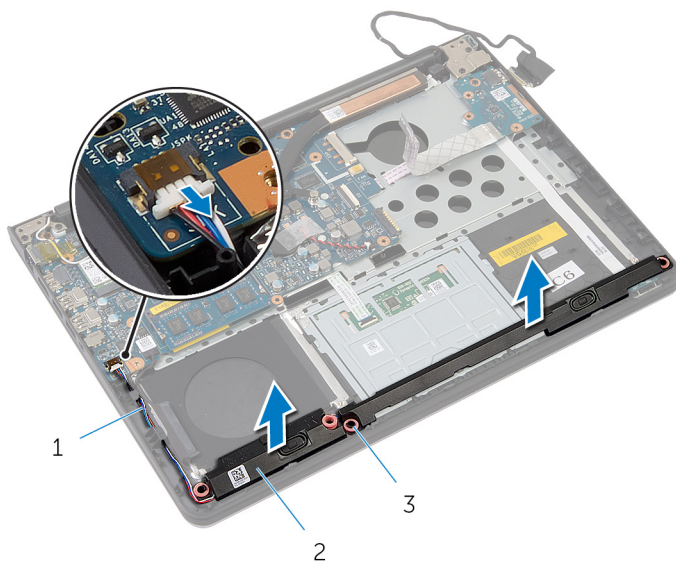
Pripremni koraci

- 1 Uklonite [poklopac osnove](#).
- 2 Uklonite [bateriju](#).
- 3 Uklonite [čvrsti disk](#).
- 4 Uklonite [ventilator](#).
- 5 Uklonite [tastaturu](#).
- 6 Uklonite [okvir osnove](#).

Procedura

- 1 Odspojite kabl zvučnika sa matične ploče.
- 2 Pribeležite putanju kabla zvučnika i uklonite kabl iz vođica za usmeravanje.

- 3** Odvojite zvučnike od stubova za poravnanje i podignite zvučnike, zajedno sa kablom zvučnika, sa oslonca za dlanove.



- | | | | |
|---|---------------------------|---|--------------|
| 1 | kabl za zvučnik | 2 | zvučnici (2) |
| 3 | stubovi za poravnanje (4) | | |

Postavljanje zvučnika



UPOZORENJE: Pre rada u unutrašnjosti računara, pročitajte bezbednosne informacije koje ste dobili uz računar i sledite korake u delu [Pre rada u unutrašnjosti računara](#). Nakon rada u unutrašnjosti računara, sledite uputstva u delu [Nakon rada u unutrašnjosti računara](#). Za dodatne informacije o najboljim praksama pogledajte početnu stranu za usklađenost sa propisima na dell.com/regulatory_compliance.

Procedura

- 1 Koristeći stubove za poravnanje, postavite zvučnike na oslonac za dlanove.
- 2 Provucite kabl zvučnika kroz vođice za usmeravanje na osloncu za dlanove.
- 3 Povežite kabl zvučnika na matičnu ploču.

Dopunski koraci

- 1 Postavite [okvir osnove](#).
- 2 Postavite [tastaturu](#).
- 3 Postavite [ventilator](#).
- 4 Postavite [čvrsti disk](#).
- 5 Postavite [bateriju](#).
- 6 Postavite [poklopac osnove](#).

Uklanjanje U/I ploče



UPOZORENJE: Pre rada u unutrašnjosti računara, pročitajte bezbednosne informacije koje ste dobili uz računar i sledite korake u delu [Pre rada u unutrašnjosti računara](#). Nakon rada u unutrašnjosti računara, sledite uputstva u delu [Nakon rada u unutrašnjosti računara](#). Za dodatne informacije o najboljim praksama pogledajte početnu stranu za usklađenost sa propisima na dell.com/regulatory_compliance.

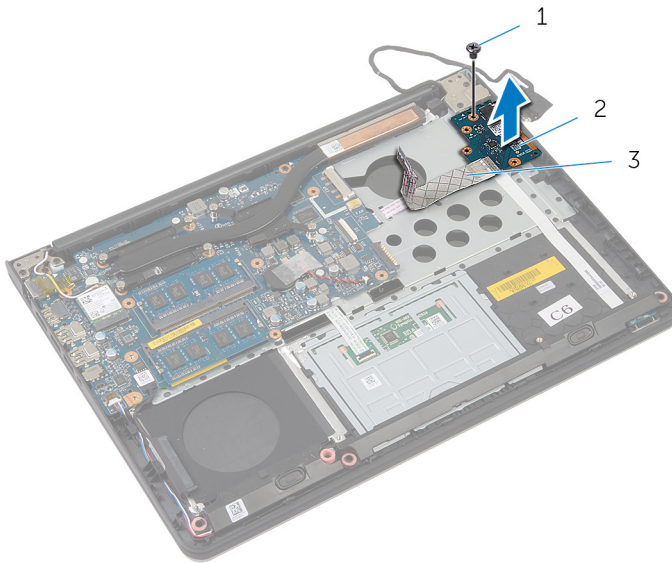
Pripremni koraci

- 1 Uklonite [poklopac osnove](#).
- 2 Uklonite [bateriju](#).
- 3 Uklonite [čvrsti disk](#).
- 4 Uklonite [ventilator](#).
- 5 Uklonite [tastaturu](#).
- 6 Uklonite [okvir osnove](#).

Procedura

- 1 Uklonite zavrtanj kojim je U/I ploča pričvršćena za oslonac za dlanove.

2 Podignite U/I ploču sa oslonca za dlanove.



1 zavrtanj

2 U/I ploča

3 kabl U/I ploče

Postavljanje U/I ploče



UPOZORENJE: Pre rada u unutrašnjosti računara, pročitajte bezbednosne informacije koje ste dobili uz računar i sledite korake u delu [Pre rada u unutrašnjosti računara](#). Nakon rada u unutrašnjosti računara, sledite uputstva u delu [Nakon rada u unutrašnjosti računara](#). Za dodatne informacije o najboljim praksama pogledajte početnu stranu za usklađenost sa propisima na dell.com/regulatory_compliance.

Procedura

- 1 Poravnajte otvor za zavrtnanj na U/Iploči sa otvorom za zavrtnanj na osloncu za dlanove.
- 2 Postavite zavrtnanj kojim je U/Iploča pričvršćena za oslonac za dlanove.

Dopunski koraci

- 1 Postavite [okvir osnove](#).
- 2 Postavite [tastaturu](#).
- 3 Postavite [ventilator](#).
- 4 Postavite [čvrsti disk](#).
- 5 Postavite [bateriju](#).
- 6 Postavite [poklopac osnove](#).

Uklanjanje ploče sa indikatorima statusa



UPOZORENJE: Pre rada u unutrašnjosti računara, pročitajte bezbednosne informacije koje ste dobili uz računar i sledite korake u delu [Pre rada u unutrašnjosti računara](#). Nakon rada u unutrašnjosti računara, sledite uputstva u delu [Nakon rada u unutrašnjosti računara](#). Za dodatne informacije o najboljim praksama pogledajte početnu stranu za usklađenost sa propisima na dell.com/regulatory_compliance.

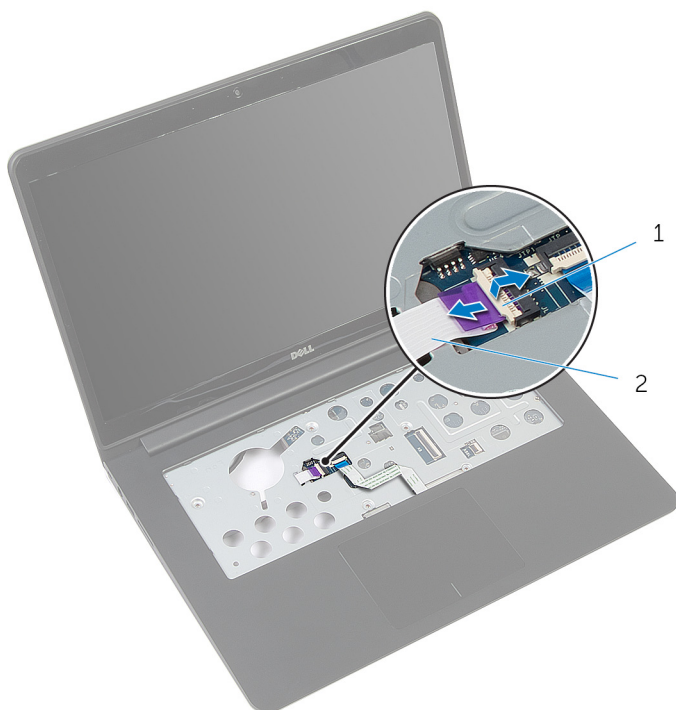
Pripremni koraci

- 1 Uklonite [poklopac osnove](#).
- 2 Uklonite [bateriju](#).
- 3 Uklonite [čvrsti disk](#).
- 4 Uklonite [ventilator](#).
- 5 Uklonite [tastaturu](#).
- 6 Uklonite [okvir osnove](#).
- 7 Uklonite [U/lploču](#).

Procedura

- 1 Preokrenite računar i otvorite ekran.
- 2 Podignite rezu i odvojite kabl ploče sa indikatorima statusa od matične ploče.

- 3** Gurnite kabl ploče sa indikatorima statusa kroz prorez na osloncu za dlanove.

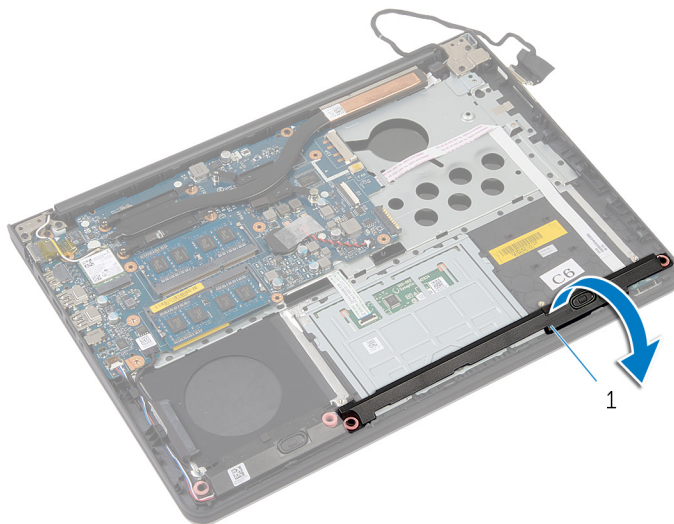


1 reza

2 kabl ploče sa indikatorima statusa

- 4** Zatvorite ekran i preokrenite računar.

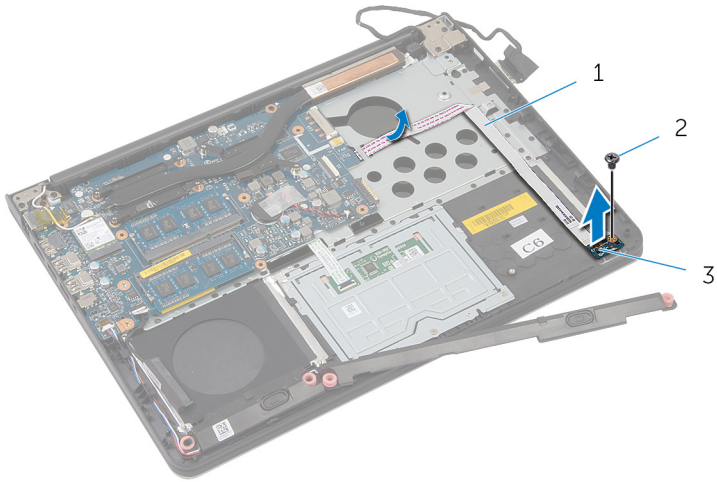
- 5** Podignite levi zvučnik i udaljite ga od ploče sa indikatorima statusa.



1 levi zvučnik

- 6** Uklonite zavrtnanj kojim je ploča sa indikatorima statusa pričvršćena za oslonac za dlanove.

- 7 Podignite ploču sa indikatorima statusa i odlepite kabl ploče sa indikatorima statusa sa oslonca za dlanove.



- 1 kabl ploče sa indikatorima statusa 2 zavrtnanj
- 3 ploča sa indikatorima statusa

Postavljanje ploče sa indikatorima statusa



UPOZORENJE: Pre rada u unutrašnjosti računara, pročitajte bezbednosne informacije koje ste dobili uz računar i sledite korake u delu [Pre rada u unutrašnjosti računara](#). Nakon rada u unutrašnjosti računara, sledite uputstva u delu [Nakon rada u unutrašnjosti računara](#). Za dodatne informacije o najboljim praksama pogledajte početnu stranu za usklađenost sa propisima na dell.com/regulatory_compliance.


Procedura


- 1 Poravnajte otvor za zavrtnanj na ploči sa indikatorima statusa sa otvorom za zavrtnanj na osloncu za dlanove.
- 2 Postavite zavrtnanj kojim je ploča sa indikatorima statusa pričvršćena za oslonac za dlanove.
- 3 Pomoću stubova za poravnanje postavite levi zvučnik na oslonac za dlanove.
- 4 Pričvrstite kabl ploče sa indikatorima statusa na oslonac za dlanove i gurnite kabl kroz preoz na osloncu za dlanove.
- 5 Preokrenite računar i otvorite ekran.
- 6 Gurnite kabl ploče sa indikatorima statusa u konektor i pritisnite rezu da biste fiksirali kabl.


Dopunski koraci


- 1 Postavite [U/I ploču](#).
- 2 Postavite [okvir osnove](#).
- 3 Postavite [tastaturu](#).
- 4 Postavite [ventilator](#).
- 5 Postavite [čvrsti disk](#).
- 6 Postavite [bateriju](#).
- 7 Postavite [poklopac osnove](#).

Uklanjanje matične ploče

 **UPOZORENJE:** Pre rada u unutrašnjosti računara, pročitajte bezbednosne informacije koje ste dobili uz računar i sledite korake u delu [Pre rada u unutrašnjosti računara](#). Nakon rada u unutrašnjosti računara, sledite uputstva u delu [Nakon rada u unutrašnjosti računara](#). Za dodatne informacije o najboljim praksama pogledajte početnu stranu za usklađenost sa propisima na dell.com/regulatory_compliance.

 **NAPOMENA:** Servisna oznaka vašeg računara je sačuvana na matičnoj ploči. Nakon zamene matične ploče morate uneti servisnu oznaku u program za podešavanje BIOS-a.

 **NAPOMENA:** Zamenom matične ploče brišu se sve promene koje ste izvršili u BIOS-u koristeći program za podešavanje BIOS-a. Nakon zamene matične ploče morate ponovo izvršiti željene promene.

 **NAPOMENA:** Pre odspajanja kablova sa matične ploče pribelježite položaj konektora, tako da ih možete ispravno ponovo priključiti nakon što zamenite matičnu ploču.

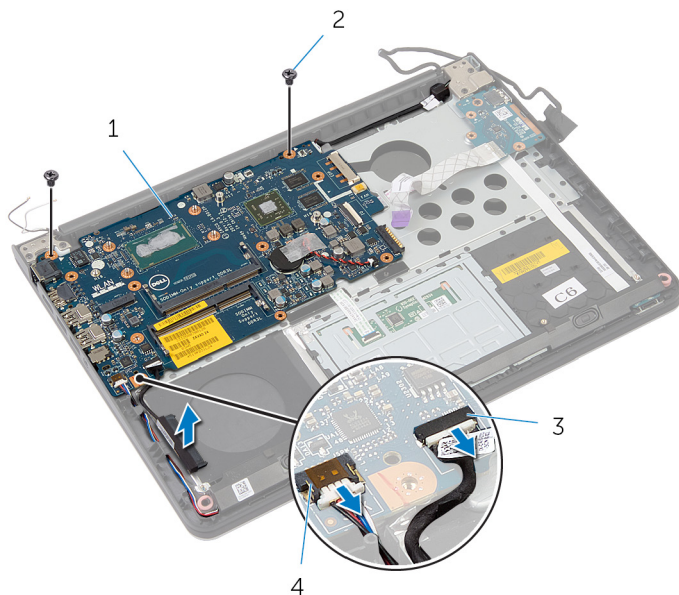
Pripremni koraci

- 1 Uklonite [poklopac osnove](#).
- 2 Uklonite [bateriju](#).
- 3 Uklonite [čvrsti disk](#).
- 4 Uklonite [ventilator](#).
- 5 Uklonite [tastaturu](#).
- 6 Uklonite [okvir osnove](#).
- 7 Uklonite [memorijski modul\(e\)](#).
- 8 Uklonite [bežičnu karticu](#).
- 9 Uklonite [rashladni element](#).

Procedura

- 1 Preokrenite računar i otvorite ekran.

6 Podignite kabl čvrstog diska i uklonite ga sa osnove računara.



1 matična ploča

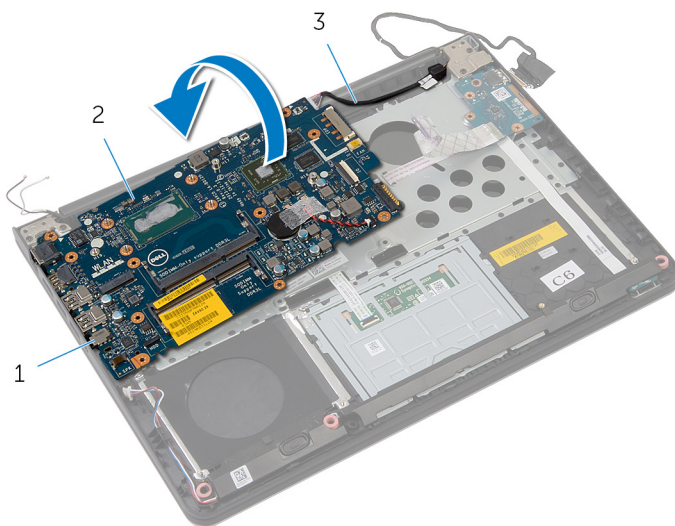
2 zavrtnji (2)

3 kabl čvrstog diska

4 kabl za zvučnik

7 Pažljivo podignite matičnu ploču od unutrašnje ivice i oslobodite portove iz utičnica na osloncu za dlanove.

8 Preokrenite matičnu ploču.

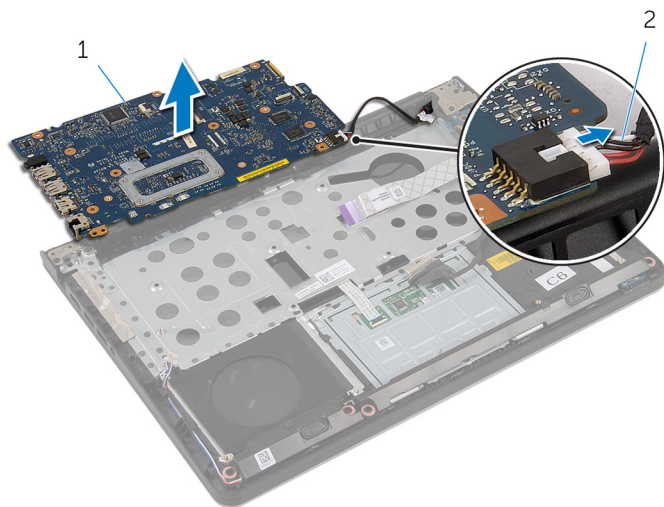


1 portovi

2 matična ploča

3 kabl porta adaptera za napajanje


9 Odvojite kabl porta adaptera za napajanje sa matične ploče.





1 matična ploča

2 kabl porta adaptera za napajanje

Postavljanje matične ploče

 **UPOZORENJE:** Pre rada u unutrašnjosti računara, pročitajte bezbednosne informacije koje ste dobili uz računar i sledite korake u delu [Pre rada u unutrašnjosti računara](#). Nakon rada u unutrašnjosti računara, sledite uputstva u delu [Nakon rada u unutrašnjosti računara](#). Za dodatne informacije o najboljim praksama pogledajte početnu stranu za usklađenost sa propisima na dell.com/regulatory_compliance.

 **NAPOMENA:** Servisna oznaka vašeg računara je sačuvana na matičnoj ploči. Nakon zamene matične ploče morate uneti servisnu oznaku u program za podešavanje BIOS-a.

 **NAPOMENA:** Zamenom matične ploče brišu se sve promene koje ste izvršili u BIOS-u koristeći program za podešavanje BIOS-a. Nakon zamene matične ploče morate ponovo izvršiti željene promene.

Procedura

- 1 Povežite kabl porta adaptera za napajanje na matičnu ploču.
- 2 Preokrenite matičnu ploču.
- 3 Gurnite priključke na matičnoj ploči u proreze na osloncu za dlanove i postavite matičnu ploču na oslonac za dlanove.
- 4 Poravnajte otvore za zavrtnjeve na matičnoj ploči sa otvorima za zavrtnjeve na osloncu za dlanove.
- 5 Postavite zavrtnje kojima je matična ploča pričvršćena za oslonac za dlanove.
- 6 Povežite kabl čvrstog diska i kabl zvučnika na matičnu ploču.
- 7 Preokrenite računar i otvorite ekran.
- 8 Gurnite kabl ploče sa indikatorima statusa i kabl table osetljive na dodir u odgovarajuće konektore i pritisnite reze da biste fiksirali kablove.

Dopunski koraci

- 1 Postavite [rashladni element](#).
- 2 Postavite [bežičnu karticu](#).
- 3 Postavite [memorijski modul\(e\)](#).
- 4 Postavite [okvir osnove](#).

- 5 Postavite [tastaturu](#).
- 6 Postavite [ventilator](#).
- 7 Postavite [čvrsti disk](#).
- 8 Postavite [bateriju](#).
- 9 Postavite [poklopac osnove](#).

Uklanjanje sklopa ekrana



UPOZORENJE: Pre rada u unutrašnjosti računara, pročitajte bezbednosne informacije koje ste dobili uz računar i sledite korake u delu [Pre rada u unutrašnjosti računara](#). Nakon rada u unutrašnjosti računara, sledite uputstva u delu [Nakon rada u unutrašnjosti računara](#). Za dodatne informacije o najboljim praksama pogledajte početnu stranu za usklađenost sa propisima na dell.com/regulatory_compliance.

Pripremni koraci

- 1 Uklonite [poklopac osnove](#).
- 2 Uklonite [bateriju](#).
- 3 Uklonite [čvrsti disk](#).
- 4 Uklonite [ventilator](#).
- 5 Uklonite [tastaturu](#).
- 6 Uklonite [okvir osnove](#).

Procedura

- 1 Odvojite kablove antene sa bežične kartice.

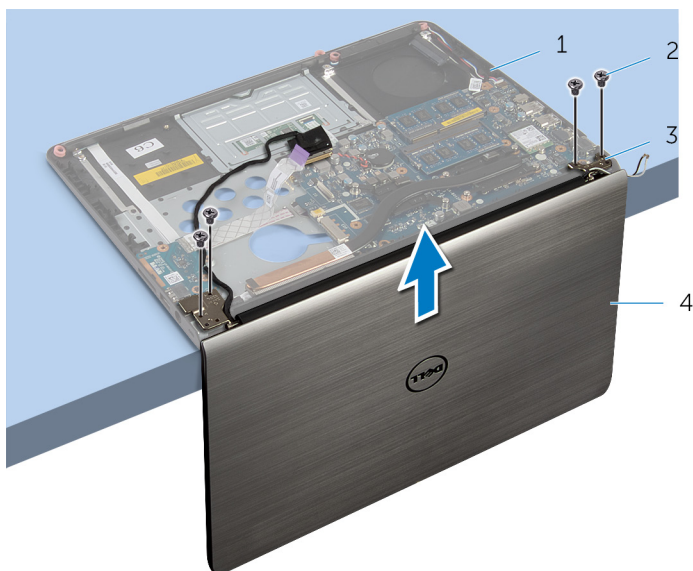


1 antenski kablovi (2)

2 bežična kartica

- 2 Otvorite ekran do ugla od 90 stepeni.
- 3 Postavite računar na ivicu stola tako da se oslonac za dlan nalazi na stolu a sklop ekrana iza ivice stola tako da su zglobovi ekrana okrenuti nagore.
- 4 Uklonite zavrtnje kojima su zglobovi ekrana pričvršćeni za sklop oslonca za dlanove.

5 Podignite sklop ekrana sa oslonca za dlanove.



1 sklop oslonca za dlanove

2 zavrtnji (4)

3 zglobovi ekrana (2)

4 sklop ekrana



Postavljanje sklopa ekrana

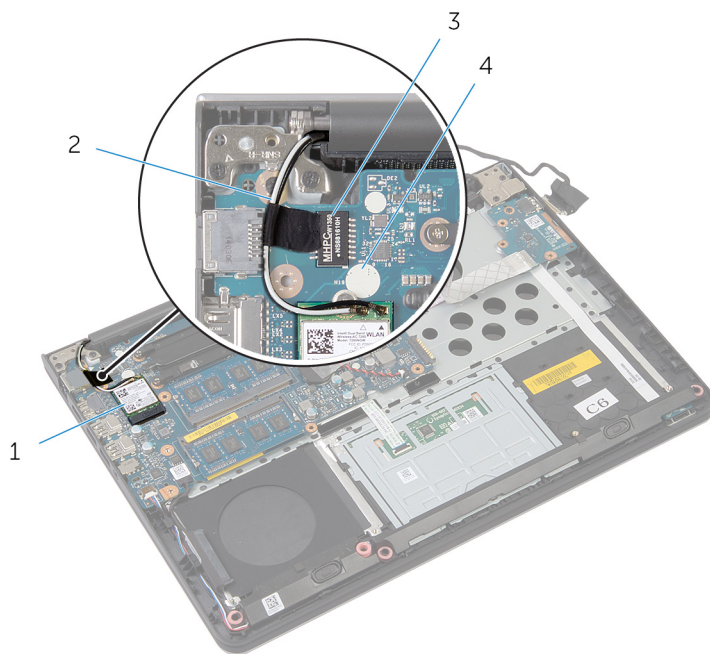


UPOZORENJE: Pre rada u unutrašnjosti računara, pročitajte bezbednosne informacije koje ste dobili uz računar i sledite korake u delu [Pre rada u unutrašnjosti računara](#). Nakon rada u unutrašnjosti računara, sledite uputstva u delu [Nakon rada u unutrašnjosti računara](#). Za dodatne informacije o najboljim praksama pogledajte početnu stranu za usklađenost sa propisima na dell.com/regulatory_compliance.

Procedura

- 1 Postavite oslonac za dlanove na ivicu stola tako da su zvučnici okrenuti suprotno od stola.
- 2 Poravnajte otvore za zavrtnje na zglobovima ekrana sa otvorima za zavrtnje na osloncu za dlanove.
- 3 Postavite zavrtnje kojima su zglobovi ekrana pričvršćeni za oslonac za dlanove.
- 4 Zatvorite ekran i preokrenite računar.

5 Provucite kablove antene izbegavajući čip i beli krug.



1 bežična kartica

2 antenski kablovi (2)

3 čip

4 beli krug

6 Povežite kablove antene sa bežičnom karticom.

Dopunski koraci

- 1 Postavite [okvir osnove](#).
- 2 Postavite [tastaturu](#).
- 3 Postavite [ventilator](#).
- 4 Postavite [čvrsti disk](#).
- 5 Postavite [bateriju](#).
- 6 Postavite [poklopac osnove](#).

Uklanjanje porta adaptera za napajanje



UPOZORENJE: Pre rada u unutrašnjosti računara, pročitajte bezbednosne informacije koje ste dobili uz računar i sledite korake u delu [Pre rada u unutrašnjosti računara](#). Nakon rada u unutrašnjosti računara, sledite uputstva u delu [Nakon rada u unutrašnjosti računara](#). Za dodatne informacije o najboljim praksama pogledajte početnu stranu za usklađenost sa propisima na dell.com/regulatory_compliance.

Pripremni koraci

- 1 Uklonite [poklopac osnove](#).
- 2 Uklonite [bateriju](#).
- 3 Uklonite [čvrsti disk](#).
- 4 Uklonite [ventilator](#).
- 5 Uklonite [tastaturu](#).
- 6 Uklonite [okvir osnove](#).
- 7 Uklonite [rashladni element](#).
- 8 Uklonite [sklop ekrana](#).

Procedura

- 1 Preokrenite računar.

- 2 Podignite reze i odspojite kabl ploče sa indikatorima statusa i kabl table osetljive na dodir sa matične ploče.

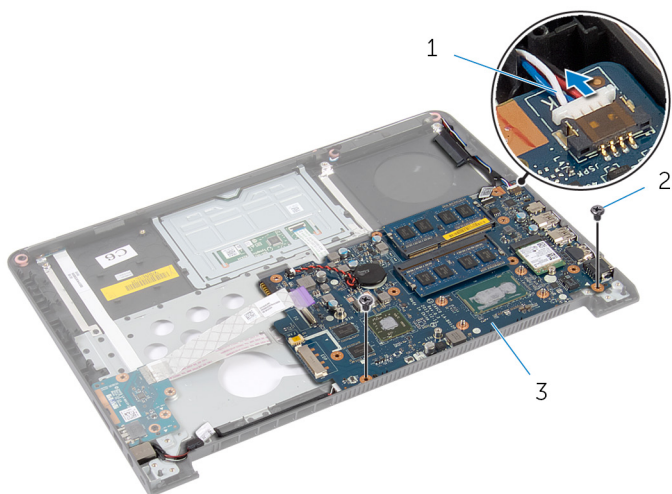


1 kabl ploče sa indikatorima statusa

2 kabl table osetljive na dodir

- 3 Preokrenite računar.
- 4 Odspojite kabl zvučnika sa matične ploče.

- 5 Uklonite zavrtnje kojima je matična ploča pričvršćena za oslonac za dlanove.

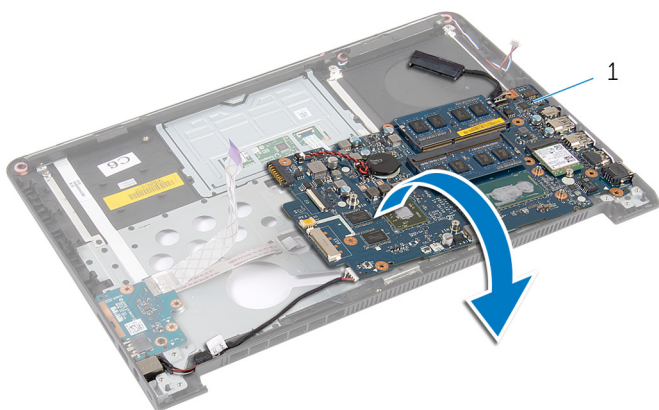


1 kabl za zvučnik

2 zavrtnji (2)

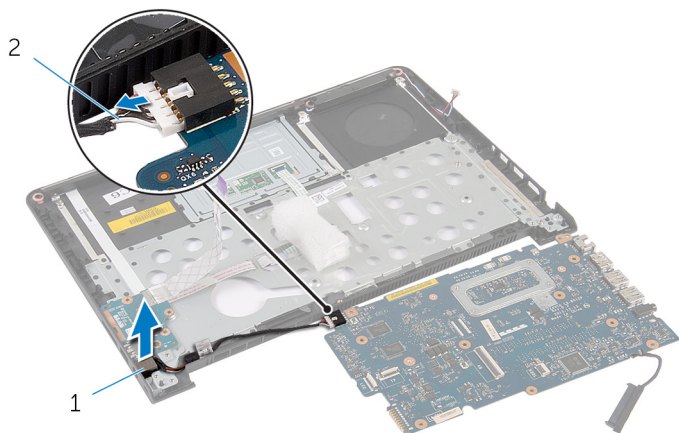
3 matična ploča

- 6 Pažljivo podignite matičnu ploču od unutrašnje ivice i oslobodite portove iz utičnica na osloncu za dlanove.
- 7 Preokrenite matičnu ploču.



1 matična ploča

- 8 Odvojite kabl porta adaptera za napajanje sa matične ploče.
- 9 Pribeležite putanju kabla porta adaptera za napajanje i podignite port adaptera za napajanje, zajedno sa kablom, sa oslonca za dlanove.



1 port adaptera za napajanje

2 kabl porta adaptera za napajanje

Postavljanje porta adaptera za napajanje



UPOZORENJE: Pre rada u unutrašnjosti računara, pročitajte bezbednosne informacije koje ste dobili uz računar i sledite korake u delu [Pre rada u unutrašnjosti računara](#). Nakon rada u unutrašnjosti računara, sledite uputstva u delu [Nakon rada u unutrašnjosti računara](#). Za dodatne informacije o najboljim praksama pogledajte početnu stranu za usklađenost sa propisima na dell.com/regulatory_compliance.

Procedura

- 1 Povežite kabl porta adaptera za napajanje na matičnu ploču.
- 2 Preokrenite matičnu ploču.
- 3 Provucite kabl porta adaptera za napajanje kroz vodice za usmeravanje na osloncu za dlanove.
- 4 Gurnite priključke na matičnoj ploči u proreze na osloncu za dlanove i postavite matičnu ploču na oslonac za dlanove.
- 5 Poravnajte otvore za zavrtnjeve na matičnoj ploči sa otvorima za zavrtnjeve na osloncu za dlanove.
- 6 Postavite zavrtnje kojima je matična ploča pričvršćena za oslonac za dlanove.
- 7 Povežite kabl zvučnika na matičnu ploču.
- 8 Preokrenite računar.
- 9 Gurnite kabl ploče sa indikatorima statusa i kabl table osetljive na dodir u odgovarajuće konektore i pritisnite reze da biste fiksirali kablove.

Dopunski koraci

- 1 Postavite [sklop ekrana](#).
- 2 Postavite [rashladni element](#).
- 3 Postavite [okvir osnove](#).
- 4 Postavite [tastaturu](#).
- 5 Postavite [ventilator](#).
- 6 Postavite [čvrsti disk](#).

- 7 Postavite [bateriju](#).
- 8 Postavite [poklopac osnove](#).

Uklanjanje oslonca za dlanove



UPOZORENJE: Pre rada u unutrašnjosti računara, pročitajte bezbednosne informacije koje ste dobili uz računar i sledite korake u delu [Pre rada u unutrašnjosti računara](#). Nakon rada u unutrašnjosti računara, sledite uputstva u delu [Nakon rada u unutrašnjosti računara](#). Za dodatne informacije o najboljim praksama pogledajte početnu stranu za usklađenost sa propisima na dell.com/regulatory_compliance.

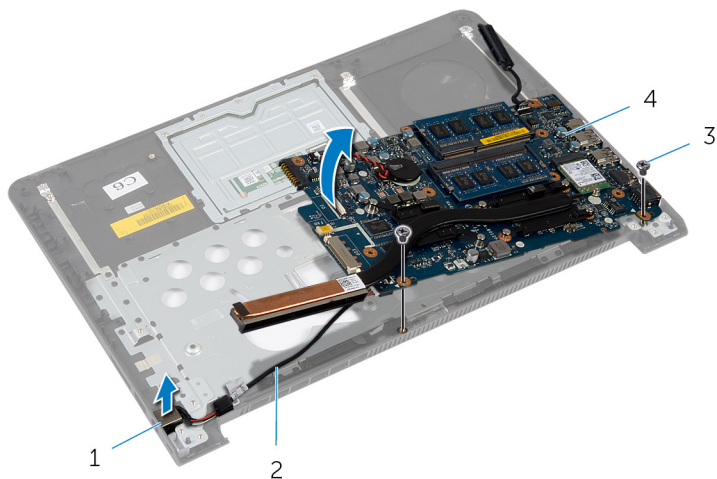
Pripremni koraci

- 1 Uklonite [poklopac osnove](#).
- 2 Uklonite [bateriju](#).
- 3 Uklonite [čvrsti disk](#).
- 4 Uklonite [ventilator](#).
- 5 Uklonite [tastaturu](#).
- 6 Uklonite [okvir osnove](#).
- 7 Uklonite [zvučnike](#).
- 8 Uklonite [U/I ploču](#).
- 9 Uklonite [ploču sa indikatorima statusa](#).
- 10 Uklonite [sklop ekrana](#).

Procedura

- 1 Uklonite zavrtnje kojima je matična ploča pričvršćena za oslonac za dlanove.
- 2 Uklonite port adaptera za napajanje iz otvora na osloncu za dlanove.

- 3** Podignite matičnu ploču zajedno sa portom adaptera za napajanje i oslobodite priključke iz otvora na osloncu za dlanove.




- | | | | |
|---|----------------------------|---|----------------------------------|
| 1 | port adaptera za napajanje | 2 | kabl porta adaptera za napajanje |
| 3 | zavrtnji (2) | 4 | matična ploča |



- 1 oslonac za dlanove

Postavljanje oslonca za dlanove

 **UPOZORENJE:** Pre rada u unutrašnjosti računara, pročitajte bezbednosne informacije koje ste dobili uz računar i sledite korake u delu [Pre rada u unutrašnjosti računara](#). Nakon rada u unutrašnjosti računara, sledite uputstva u delu [Nakon rada u unutrašnjosti računara](#). Za dodatne informacije o najboljim praksama pogledajte početnu stranu za usklađenost sa propisima na dell.com/regulatory_compliance.

Procedura


- 1 Gurnite priključke na matičnoj ploči u proreze na osloncu za dlanove i postavite matičnu ploču na oslonac za dlanove.
- 2 Gurnite port adaptera za napajanje u prorez na osloncu za dlanove.
- 3 Postavite zavrtnje kojima je matična ploča pričvršćena za oslonac za dlanove.

Dopunski koraci

- 1 Postavite [sklop ekrana](#).
- 2 Postavite [ploču sa indikatorima statusa](#).
- 3 Postavite [U/I ploču](#).
- 4 Postavite [zvučnike](#).
- 5 Postavite [okvir osnove](#).
- 6 Postavite [tastaturu](#).
- 7 Postavite [ventilator](#).
- 8 Postavite [čvrsti disk](#).
- 9 Postavite [bateriju](#).
- 10 Postavite [poklopac osnove](#).

Ažuriranje BIOS-a

Možda ćete morati da ažurirate BIOS kada je dostupna njegova dopuna ili kada menjate matičnu ploču. Da biste ažurirali BIOS:

1. Uključite računar.
2. Idite na **dell.com/support**.
3. Ako imate servisnu oznaku računara, unesite je i kliknite na **Submit (Pošalji)**.
Ako nemate servisnu oznaku računara, kliknite na **Detect My Product (Otkrij moj proizvod)** da biste omogućili automatsko otkrivanje servisne oznake.
 **NAPOMENA:** Ako se servisna oznaka ne može otkriti automatski, izaberite proizvod iz kategorije proizvoda.
4. Kliknite na **Get Drivers and Downloads (Preuzmi upravljačke programe i preuzimanja)**.
5. Kliknite na **View All Drivers (Prikaži sve upravljačke programe)**.
6. U padajućem meniju **Operating System (Operativni sistem)**, izaberite operativni sistem instaliran na vašem računaru.
7. Kliknite na **BIOS**.
8. Kliknite na **Download File (Preuzmite datoteku)** da biste preuzeli najnoviju verziju BIOS-a za vaš računar.
9. Na sledećoj strani izaberite **Single-file download (Preuzimanje jedne datoteke)** a zatim kliknite na **Continue (Nastavite)**.
10. Sačuvajte datoteku i kada se preuzimanje završi, pronadite fasciklu u kojoj ste sačuvali datoteku za ažuriranje BIOS-a.
11. Dvapat kliknite na ikonu datoteke za ažuriranje BIOS-a i sledite uputstva koja se pojavljuju na ekranu.

Dobijanje pomoći i kontaktiranje kompanije Dell

Resursi za samostalnu pomoć

Možete dobiti informacije i pomoć o proizvodima i uslugama kompanije Dell korišćenjem ovih resursa za samostalnu pomoć na mreži:

Informacije za samostalnu pomoć	Opcije za samostalnu pomoć
Pristupanje Windows pomoći	Windows 8.1 — Otvorite dugme „Pretraži“, u polje za pretragu unesite Pomoć i podrška i pritisnite taster Enter . Windows 7 — Kliknite na Start → Pomoć i podrška .
Informacije o proizvodima i uslugama kompanije Dell	Pogledajte dell.com .
Informacije o rešavanju problema, korisnička uputstva, uputstva za konfigurisanje, specifikacije proizvoda, blogovi za tehničku pomoć, upravljački programi, ispravke softvera, itd	Pogledajte dell.com/support .
Informacije o sistemu Microsoft Windows 8.1	Pogledajte dell.com/windows8 .
Informacije o Microsoft Windows 7	Kliknite na Start → Svi programi → Dell Help Documentation .
Saznajte više o vašem operativnom sistemu, konfigurisanju i korišćenju računara, rezervnom kopiranju podataka, dijagnostici, itd.	Pogledajte <i>Ja i moj Dell</i> na dell.com/support/manuals .

Kontaktiranje kompanije Dell

Da biste kompaniju Dell kontaktirali u vezi prodaje, tehničke podrške ili korisničke podrške, pogledajte **dell.com/contactdell**.



NAPOMENA: Dostupnost se razlikuje u zavisnosti od zemlje i proizvoda, a neke usluge ne moraju biti dostupne u vašoj zemlji.



NAPOMENA: Ako nemate aktivnu vezu sa Internetom, kontakt informacije možete pronaći na fakturi, otpremnici, računu ili katalogu Dell proizvoda.